

**Bashkia e Lezhës**

**Plani Strategjik për Zhvillimin Ekonomik**

**2005 – 2010**

Ky plan strategjik është hartuar nga grupe të gjera të interesuara, nga Bashkia e Lezhës nën drejtimin dhe këshillimin e Grupit të Bankës Botërore, Institutit të Shoqërisë së Hapur, LGI dhe FLAG. Grupi i Bankës Botërore, Instituti i Shoqërisë së Hapur, LGI dhe FLAG nuk mbajnë përgjegjësi për saktësinë ose përmbajtjen e strategjisë; megjithatë ato përgëzojnë Bashkinë për cilësinë e punës së bërë.



*Kopertina Kilica Graphics  
Redaktorë: Artan Rroji dhe Dr Iain Wilson  
Përktheu Rudina Hoxha  
Shtypur në Maluka shpk*

E drejta e autorit © 2006 Bashkia e Lezhës

<b>Përmbajtja .....</b>	<b>faqe</b>
<b>Shkurtime .....</b>	<b>5</b>
<b>Falënderimet .....</b>	<b>6</b>
<b>I. Parathënie.....</b>	<b>7</b>
<b>II. Hyrje .....</b>	<b>8</b>
<b>III. Rëndësia e PSZhEV për komunitetin tonë .....</b>	<b>9</b>
<b>IV. Planit Strategjik.....</b>	<b>11</b>
Filozofia që qëndron pas Planit Strategjik .....	12
<b>V. Zhvillimi i Planit Strategjik .....</b>	<b>13</b>
Parimet udhëheqëse .....	13
Metodologjia.....	13
Procesi i planifikimit.....	14
Përfaqsj organizative për hartimin e Planit Strategjik .....	15
Forumi DELTA i Kryetarëve të Bashkisë.....	17
Pjesëmarrja dhe konsultimi.....	17
Grupet e Punës për hartimin e Planit ZhEV të Lezhës.....	18
Përmbledhje e vlerësimit të gjendjes së ekonomisë vendore .....	19
Perceptimi i bizneseve .....	19
Vizioni dhe Qëllimet.....	20
Përmbledhje e Planit .....	21
Përfitimet e pritshme.....	23
Zbatimi i Planit .....	23
Përfaqsj organizative për zbatimin e Planit .....	24
Financimi i Planit Strategjik .....	25
<b>VI. Pamje e përgjithshme e komunitetit të Lezhës.....</b>	<b>26</b>
Pozita gjeografike .....	26
Klima .....	26
Historia.....	27
Qeveria bashkiake.....	28
<b>VII. Profil ekonomik i Lezhës .....</b>	<b>34</b>
Bizneset kryesore .....	<b>Error! Bookmark not defined.</b>
Pikat e forta ku bazohet zhvillimi ekonomik i qytetit.....	<b>Error! Bookmark not defined.</b>

Agrobiznesi .....	<b>Error! Bookmark not defined.</b>
Gjeologjia dhe burimet minerare .....	<b>Error! Bookmark not defined.</b>
Potenciali turistik .....	<b>Error! Bookmark not defined.</b>
Rrjeti rrugor .....	<b>Error! Bookmark not defined.</b>

**VIII. Dokumentet përbërëse të Planit Strategjik .....** Error! Bookmark not defined.

- a. SWOT, analizë konsoliduar .....
- b. Matrica e qëllimeve, objektivave, programeve dhe projekteve të Planit..
- c. Matrica e zbatimit të Planit Strategjik .....
- d. Matrica e prioritarizimit të projekteve.....
- e. Fishat e projekteve .....

**Aneksi. Raporti mbi “Monitorimin i krijimit të klimës së biznesit në qytet”**. Error! Bookmark not defined.

## **Shkurtime**

DELTA	Drejtimi i Ekonomisë Lokale nëpërmjet Teknikave dhe Aleancave
KZHEB	Komisioni i Zhvillimit Ekonomik të Bashkisë
DZHEB	Departamenti i Zhvillimit Ekonomik të Bashkisë
FLAG	Fondacioni për Autonomi Vendore dhe Qeverisje
LGI	Iniciativa për Qeverinë Vendore dhe Reformën në Shërbimet Publike (pjesë e Institutit Shoqëria e Hapur e Fondacionit Soros)
NVM	Ndërmarrjet e Vogla dhe të Mesme
PSZHEV	Plani Strategjik i Zhvillimit Ekonomik Vendor
SWOT	Analiza e Pikave të Forta, Pikave të Dobëta, Mundësive dhe Kërcënimeve
BB	Banka Botërore

## **Falënderimet**

Kryetari i Bashkisë së Lezhës dëshiron të falënderojë të gjithë ata të cilët kontribuan në mënyrë direkte ose indirekte me mendimet, idetë dhe sugjerimet e tyre në hartimin e Planit Strategjik të Zhvillimit Ekonomik të Bashkisë.

Vlerësimet tona më të sinqerta shkojnë për Grupin e Bankës Botërore dhe LGI/OSI Hungari për financimin, në veçanti për Znj. Gwen Swinburn dhe Z. Scott Abrams për ndihmën profesionale të ofruar prej tyre në zbatimin e programit DELTA.

Shumë falënderime shkojnë gjithashtu për organizatën shqiptare FLAG, veçanërisht për Drejtoreshën Znj. Alba Dakoli dhe Nën/Drejtorin dhe Drejtorin e DELTA Program, Z. Artan Rroji, të cilët ndihmuan dhe mbështetën zbatimin e suksesshëm të programit DELTA. Falënderime të veçanta gjithashtu edhe për Z. Erind Kraja i cili ndihmoi mjaft me punën e tij Kryetarin e Bashkisë, Grupin Kryesor të Punës dhe Komisionin e Planifikimit.

Ne besojmë se kemi bërë një punë të mirë.

Gjok Jaku

Kryetari i Bashkisë së Lezhës

Tetor 2005

## **I. Parathënie**

Programit Drejtimi i Ekonomisë Lokale nëpërmjet Teknikave dhe Aleancave (DELTA) mundësoi hartimin e Strategjive për Zhvillimin Ekonomik Vendor (ZhEV) në disa bashki të Shqipërisë. Ai u zbatua në Shqipëri gjatë periudhës 2004–2005 dhe u mbështet financiarisht dhe teknikisht nga BB (departamenti i zhvillimit ekonomik vendor) dhe Instituti për Shoqëri të Hapur/SOROS, nëpërmjet Iniciativa për Qeverinë Vendore dhe Reformën në Shërbimet Publike (LGI), Hungari. Strategjitë për dhe në partneritet me secilin nga bashkitë e Berat, Durrës, Korçë, Lezhë dhe Shkodër u hartuan në bashkëpunim me organizatën shqiptare Fondacioni për Autonomi Vendore dhe Qeverisje (FLAG). Synimi i këtij programi ishte dhe vazhdon të jetë zhvillimi i planeve strategjive të veprimit që do ndikojnë në reformimin e politikave në funksion të zhvillimit ekonomik vendor, veçanërisht të sektorit privat, në nivel bashkiak.

Metodologjia e zbatuar nga DELTA promovon përmirësimin e mjedisit që lehtëson dhe mbështet zhvillimin e biznesit si dhe forcimin e kapaciteteve dhe bashkëpunimin mes zyrtarëve bashkiakë, grupeve të komunitetit në përgjithësi dhe atij të bizneseve vendor në veçanti, në hartimin e Planit Strategjik të Zhvillimit Ekonomik Vendor (PSZhEV) dhe vizioneve të përbashkëta.

Plani Strategjik, i hartuar nga secila bashki, do t'i shërbejë institucionalizimit të partneriteteve private-publike dhe hartimit të programeve dhe projekteve vendore, që do të çojnë në përgatitjen e agjendës për një zhvillim të qëndrueshëm të bashkisë. Nëpërmjet forcimit të institucioneve, infrastrukturës dhe politikave që mbështetin ndërmarrjet private, projektet e prezantuara në PSZhEV synojnë kryesisht zhvillimin dhe forcimin e Ndërmarrjeve të Vogla e të Mesme (NVM), rritjen e mundësive për punësim si dhe rritjen e të ardhurave për buxhetin bashkiak.

Kuadri i DELTA i dha mundësinë kapaciteteve lokale të zhvillohen nëpërmjet një rishikim periodik të procesit të planifikimit ZhEV në mënyrë që të ketë një institucionalizim të qëndrueshëm të këtij procesi pranë qeverive bashkiake.

## II. Hyrje

Me ndryshimin e sistemit politik në Shqipëri dhe me transformimin e sistemit ekonomik nga një sistem i centralizuar në një sistem të tregut të lirë si dhe hapjen e ekonomisë dhe burimeve shqiptare ndaj tregjeve botërore e veçanërisht atyre evropiane, komunitetet, e veçanërisht ai i biznesit si dhe qeveritë vendore u gjetën para sfidës së ngritjes së një ekonomie vendore dhe një strukture biznesi të aftë për t'ju përshtatur tregut dhe konkurrencës.

Gjatë periudhës së transicionit të Shqipërisë, struktura e biznesit ndryshoi dhe vazhdon të ndryshojë në nivel kombëtar dhe vendor. Para periudhës së transicionit, ndërmarrjet e mëdha publike dominuan tregun ndërsa tani dominojnë NVM. Fillimi i procesit të decentralizimit, duke lejuar qeveritë vendore të kenë një influencë më të madhe në klimën e biznesit, në mënyrë të natyrshme afruan interesat e këtyre bizneseve me politikën e qeverisë bashkiake. Çdo ditë e më shumë përgjegjësitë kryesore për krijimin e këtyre kushteve dhe lehtësirave po kalojnë nga qeveria qendrore në atë vendore.

Ky transformim i ekonomisë ka sjellë në tavolinën e punës së bashkisë një rol të ri: atë të udhëheqjes së procesit të rigjenerimit dhe rritjes ekonomike si dhe përmirësimin në vazhdimësi të cilësisë së jetës së komunitetit nëpërmjet përmirësimit të mjedisit të biznesit vendor nga pikëpamja ekonomike dhe konkurruese.

Duke marrë parasysh këtë situatë, komunitetit po i bëhet gjithnjë e më e qartë nevoja për të bërë përpjekje më të madhe për të përcaktuar drejtimit kryesor të zhvillimit dhe të publicitetit të suksesshëm të burimeve tona në mënyrë që të zhvillohen avantazhet konkurruese me synimin për të ruajtur dhe krijuar biznese të reja si dhe për të mbajtur të qëndrueshme bazën e aktivitetit të tyre ekonomik. Vetëm kështu ky komunitet mund të përdorë në mënyrë inteligjente burimet e tij për t'a bërë sistemin ekonomik vendor të suksesshëm dhe të qëndrueshëm.

Me rëndësi në zhvillimin e këtij procesi ka qenë përfshirja e drejtpërdrejtë e qeverisë bashkiake në planifikimin e ZhEV ku ka luajtur një rol drejtues, koordinativ dhe nxitës. Ky proces u mbështet më tej nga institucionet vendore të qytetit, komuniteti i biznesit, shoqëria civile dhe partnerët e tjerë nëpërmjet një pune të përbashkët e cila mundësoi krijimin e një vizioni të përbashkët dhe përcaktimin e drejtimeve kryesore që synojnë garantimin e një mjedisi komod për zhvillimin e ekonomisë vendore nëpërmjet të cilit stimulohet biznesi dhe punësimi.

### **III. Rëndësia e PSZhEV për komunitetin tonë**

Iniciativa që mori bashkia jonë për hartimin e PSZhEV është në kuadër të përpjekjeve për ushtrimin e funksionit të saj ligjor në nxitjen dhe mbështetjen e zhvillimit ekonomik në bashki duke synuar përdorimin në mënyrë sa me efektive dhe eficiente të burimeve njerëzore, natyrore, sociale, institucionale, financiare dhe fizike në dobi të krijimit të një ambienti miqësor për banorët, bizneset e vizitorët.

Tranzicioni po kërkon ndryshime rrënjësore në përshtatjen e qytetit ndaj tendencave dhe kërkesave të një zhvillimi ekonomik të suksesshëm. Ndërkohë ndryshimi i ekonomisë vendore për t'ju përshtatur kërkesave të tregut dhe dinamikat e zhvillimit të saj kërkojnë përshtatjen dhe rivlerësimin e marrëdhënieve të bashkisë dhe komunitetit për të krijuar sisteme pune dhe struktura bashkëpunimi të cilat do t'i shërbejnë rehabilitimit gradual dhe konsolidimit të vazhdueshëm të një ekonomie të shëndetshme dhe të qëndrueshme në qytetin tonë.

Në një situatë të re ku bashkia jonë është e hapur ndaj konkurrencës kombëtare dhe ndërkombëtare për tërheqjen e bizneseve dhe krijimin e vendeve të punës, bëhet e domosdoshme përpjekja për të përcaktuar drejtimit që duhen ndjekur në të ardhmen duke fokusuar dhe mirë përdorur burimet ekzistuese.

Përpjekjet e qeverisë bashkiake për të gjetur dhe bindur investitorët që të vënë kapitalin e tyre komunitetin tonë me qëllim hapjen e vendeve të reja të punës dhe shtimin e aktivitetit ekonomik nuk kanë munguar por ato kanë qenë shpesh sporadike dhe të pakoordinuara mirë me faktorët e tjerë vendore dhe ato jashtë bashkisë. Përveç kësaj përmirësimi i mjedisit vendor nga pikëpamja fizike, e cilësisë së shërbimeve, dhe lehtësirave financiare për të siguruar që bizneset ekzistuese të vazhdojnë të operojnë dhe që bizneset e reja ta konsiderojnë vendosjen e tyre në ka qenë i pamjaftueshëm qoftë për arsye të autoritetit të kufizuar ligjor qoftë edhe të kapaciteteve financiare të kufizuara që disponon bashkia.

Pavarësisht nga vështirësitë, roli i bashkisë sonë ka ardhur gjithnjë duke u rritur nga ai i një aktori pothuajse sositës të zhvillimeve ekonomike dhe ecurisë së biznesit në një aktor me një rol shumë më aktiv në krijimin e hapësirave dhe lehtësirave dhe në mbështetjen direkte të tij si prodhuesi kryesor i rritjes ekonomike dhe punësimit. Eksperiencia në hartimin e Planit Strategjik na provoi se vetëm qeveria bashkiake, si autoriteti ku kulmojnë interesat politike dhe jopolitike të grupeve të interesit, mund ta luajnë këtë rol të rëndësishëm në nxitjen e zhvillimit ekonomik duke përqafuar një mentalitet e një përjasje të re në punën e bashkisë dhe në marrëdhëniet e saj me aktorët dhe organizatat që operojnë në komunitet.

Komuniteti ynë ka nevojë për një qeverisje vendore të zgjuar, partneritete që funksionojnë dhe një krenari civile dhe ne besojmë se kjo Strategji ka hedhur themelet për këtë.

## **IV. Plani Strategjik**

Hartimi i Planit Strategjik për Zhvillimin Ekonomik Vendor është i pari për bashkinë dhe përbën një përpjekje për të sjellë një ndryshim në mënyrën dhe cilësinë e qeverisjes si dhe procesin e vendimmarrjes.

Shfrytëzimi efektiv i avantazheve ekonomike nga komuniteti dhe nxitja e tërheqja e investimeve private varet shumë edhe nga cilësia e qeverisjes dhe e shërbimeve që ofrohen si edhe nga cilësia e politikave vendore që zhvillohen dhe zbatohen. Ato ndikojnë në infrastrukturën në shërbim të biznesit si: furnizimi me energji elektrike, furnizimi me ujë, transportit rrugor, telekomunikacioni, trajtimi i mbetjeve dhe planifikimi urban. Fakti që pjesa më e madhe e bizneseve që operojnë brenda bashkisë janë mikro, të vogla dhe të mesme, dhe si të tilla ndikohen shumë nga cilësia e qeverisjes vendore dhe e shërbimeve që ofron ajo, e bën rolin e bashkisë edhe më të rëndësishëm në krijimin e një ambienti miqësor për zhvillimin e biznesit.

Ky Plan Strategjik tenton të korrigojë faktorët që ndikojnë negativisht në zhvillimin e ekonomisë së bashkisë dhe në cilësinë e qeverisjes, duke synuar eliminimin e pengesave dhe uljen e reziqeve të të bërit biznes. Vlerësimet të këtyre faktorëve i ndihmoi procesi i planifikimit nëpërmjet të cilit u realizua rishikimi aktiv i bazës ekonomike dhe faktorëve zhvillues në bashki duke krijuar një kuptim me të qartë mbi mundësitë dhe pengesat për rritje ekonomike dhe investime. Ai u bazua në vlerësimin nga ana e këtyre partnerëve të pikave të forta, pikave të dobëta, mundësitë dhe kërcënimet (SWOT analizë), një analizë kjo e faktorëve kyç që duhen adresuar në mënyrë që të mbahet i koordinuar dhe i qëndrueshëm zhvillimi ekonomik.

Në formulimin e Planit Strategjik Komisioni i Planifikimit ka marrë parasysh burimet njerëzore dhe natyrore, situatën ekonomike të qytetit dhe zonës përreth saj, trashëgiminë kulturore dhe historike, avantazhet krahasuese dhe atë çfarë komuniteti dëshiron të shohë në qytetin e tij.

Ligji “Mbi Organizimin dhe Funksonimin e Qeverive Lokale”, Nr 8652, datë 31.07.2000, Neni 10/ III, thotë se “... bashkitë do të marrin përgjegjësitë për funksionet e mëposhtme ekskluzive të zhvillimit Ekonomik Vendor ... atë të përgatitjes së programeve për zhvillimin ekonomik lokal” duke e bërë hartimin e një plani strategjik një detyrim ligjor të bashkisë.

Ky plan u hartua për një periudhë 16 mujore. Ne kuptojmë se ndryshimet dhe përmirësimet e dëshiruara nuk mund të bëhen brenda një kohe të shkurtër. Megjithatë, drejtuesit e bashkisë, së bashku me aktorët publik dhe privatë, do të tregojnë një përkushtim në zbatimin e këtij plani duke siguruar burimet e nevojshme, pasi kështu ka shumë të ngjarë që qëllimet e përcaktuara në Planin Strategjik të realizohen.

Plani u miratua nga Këshilli i Bashkisë nëpërmjet Aktit Nr 67 të datës 16 Mars, 2005.

## **Filozofia që qëndron pas Planit Strategjik**

Plani SZhEV i Bashkisë ka si qëllim të nxjerrë në pah vizionin dhe qëllimet strategjike për zhvillimin e qytetit, të orientojë dhe konsolidojë përpjekjet e bashkisë dhe komunitetit në krijimin e një mjedisi mbështetës dhe favorizues për zhvillimin e biznesit.

Ai është krijuar për të adresuar nevojat e drejtuesve të bashkisë dhe të komunitetit në lidhje me rritjen e cilësisë dhe llojshmërisë së vendeve të punës, përmirësimin e cilësisë së jetës dhe të mjedisit për zhvillimin e biznesit.

Bashkia dhe të gjithë aktorët e përfshirë në procesin e hartimit të këtij plani filloi të zbatonte vizionin duke u përqendruar në objektivat kryesore filozofike që gjenden pas PSZhEV:

- T'i japi komunitetit dhe qeverisë bashkiake një dokument udhëheqës në përcaktimin e drejtimeve të rritjes ekonomike;
- Të krijojë një shembull të një vendimmarrje strategjike mes politikanëve vendorë dhe komunitetit të biznesit;
- Të lehtësojë përpjekjet e bashkëpunimit në mes partnerëve privat dhe publik për një zhvillim të koordinuar të bashkisë;
- Të krijojë një kornizë për vendimmarrje në çështje të tilla si shërbimet publike, infrastruktura, bashkëpunimi me biznesin;
- Të krijojë një eksperiencë dhe të instalojë një kulturë për planifikimin e zhvillimit ekonomik;
- Të krijojë një mjedis të favorshëm për zhvillimin dhe zgjerimin e bizneseve aktuale pasi besojmë se në një komunitet ku bizneset ekzistuese nuk janë të kënaqura, ka pak shanse që biznese të reja të kenë dëshirë të vijnë;
- Të ndikojë në politikat e financimit dhe mbështetjes teknike të qeverisë qendrore dhe agjencive donatore;
- T'i japi bashkisë autoritetin drejtues të duhur në planifikimin e zhvillimit ekonomik;
- Të mundësojë një qeverisje vendore transparente, efektive dhe që i përgjigjet me profesionalizëm nevojave dhe pritshmërive të banorëve dhe vizitorëve.

## **V. Zhvillimi i Planit Strategjik**

Zhvillimi i Planit Strategjik u realizua sipas metodologjisë së BB. Në një planifikim strategjik gjithëpërfshirës është e rëndësishme të arrihet një përjasje integrale ku të balancohen nevojat ekonomike me ato sociale dhe mjedisore.

### **Parimet udhëheqëse**

Parimet që udhëhoqën Bashkinë dhe Komisionin e Planifikimit në formulimin e Planit Strategjik janë:

- Balancimi i suksesit ekonomik me cilësinë e jetës;
- Balancimi i rritjes ekonomike me nevojat sociale dhe mjedisore;
- Bashkia një faktor kyç në përmirësimin e klimës vendore për investime;
- Të punuarit së bashku qeveri bashkiake, biznes dhe shoqëri civile është një element kyç i një progresi të qëndrueshëm ekonomik;
- Planifikim strategjik, një proces i integruar, gjithëpërfshirës dhe i institucionalizuar pranë Bashkisë;
- Plani Strategjik të përcaktojë drejtimit kryesore të zhvillimit ekonomik dhe jo ta kontrollojë atë;
- Përmirësimi i tërësisë së mjedisit të biznesit dhe jo thjeshtë mbështetja e bizneseve individuale;
- Ruajtja dhe mbështetja e bizneseve ekzistuese po aq e rëndësishme sa tërheqja e bizneseve të reja pasi kjo përbën një marketim shumë të mirë për klimën e biznesit në komunitet;
- Zhvillimi i punësimit nga brenda në vend të kërkimit të punësimit nga faktorë të jashtëm;
- Vendosja e partneritetit Publik-Privat në vendimmarrje dhe në përmirësimin e ekonomisë vendore është e rëndësishme;
- Sektorit privat, gjeneruesi kryesor i zhvillimit ekonomik vendor.

### **Metodologjia**

Planifikimi strategjik i zhvillimit ekonomik vendor u pa nga Qeveria Bashkiake si metoda më e mirë dhe sistematike për të menaxhuar ndryshimin dhe për të krijuar një konsensus të gjithë komunitetit dhe një vizion të përbashkët për një të ardhme ekonomike më të mirë. Procesi i planifikimit strategjik mundësoi kombinimin e përpjekjeve dhe burimet që do të çojnë në përmirësimin e situatës ekonomike dhe si rezultat në krijimin e një kornize që synon krijimin e një mjedisi të shëndetshëm, të balancuar

mirë ekonomikisht dhe një cilësi jete të përmirësuar. Kjo gjë e thënë kaq thjeshtë u demonstrua të ishte shumë komplekse kur u panë të gjitha degëzimet dhe angazhimet që një përpjekje e tillë kërkoi.

Ky planifikim strategjik u shoqërua edhe me aktivitete të ngritjes së kapaciteteve dhe të lehtësimit të procesit. Në funksion të ngritjes së kapaciteteve DELTA organizoi një udhëtim studimor në Hungari dhe tre uërkshope ku u prezantuan:

- Etapat dhe teknikat e hartimit e PSZhEV;
- Strukturimi institucional për hartimin, zbatimin dhe monitorimin e PSZhEV në partneritet me komunitetin;
- Njohje me praktikat më të mira rajonale në fushën e PSZhEV;
- Metodologjia e hartimit dhe prioritarizimit të projekteve.

## **Procesi i planifikimit**

Themeli i një procesi efektiv të planifikimit strategjik është të kuptuarit e çështjeve më të rëndësishme me të cilat përballohet komuniteti. Çështja e zhvillimit ekonomik duhet të paraqitet si një nga problemet për t'u zgjidhur, nevoja për t'u adresuar dhe mundësi për t'i ndjekur. Procesi mundësoi njësimin e mendimeve dhe alternativave të qeverisë bashkiake me ato të biznesit dhe agjencive të tjera të përfaqësuara.

Procesi i Planifikimit u strukturuar rreth 5 fazave:

1. Organizimi i përpjekjeve;
2. Vlerësimi konkurrues i ekonomisë vendore;
3. Hartimi i strategjisë;
4. Zbatimi i strategjisë;
5. Rishqyrtimi i strategjisë.

Procesi i planifikimit u realizua për një periudhë 16 mujore, një proces i cili shërbeu për identifikimin e nevojave, ideve, çështjeve dhe mundësive të zhvillimit.

Ky proces gjatë gjithë kohëzgjatjes së tij kishte konsultime, vlerësime dhe vendimmarrje të përbashkëta në prezantimin dhe prioritetin e çështjeve kyçe të zhvillimit ekonomik të sipër përmendura.

Aktualisht Bashkia ka përfunduar tre fazat e para dhe ka filluar fazën e katërt.

## **Përfaqsjja organizative për hartimin e Planit Strategjik**

Përfaqsjja organizative ishte e tillë që mundësoi një vendimmarrje direkte dhe të institucionalizuar të një grupi të gjerë personash ku bënë pjesë përfaqësues të komunitetit, Kryetari i Bashkisë, anëtarë të Këshillit Bashkiak dhe staf i qeverisë bashkiake.

Institucionalizimi i kësaj pjesëmarrjeje u krye nëpërmjet Komisionit të Planifikimit të Zhvillimit Ekonomik i ngritur dhe kryesuar nga Kryetari i Bashkisë.

Roli i Komisionit ishte të hartonte e të rishikonte Planin, dhe kjo përgjegjësi vazhdon me mbikëqyrjen dhe vlerësimin e zbatimit të tij. Struktura e Komisionit u ndërtua e tillë që mundësoi grupimin e anëtarësisë sipas fushave dhe grupeve të interesit.

Element kyç i kësaj strukture ishte dhe mbetet Grupi Kryesor i drejtuar nga Departamenti i Zhvillimit Ekonomik të Bashkisë (DZhEB) dhe ku komuniteti i biznesit ka një përfaqësues. Grupi Kryesor luante një rol kyç në koordinimin e punës midis anëtarëve të komisionit me partnerët e DELTA dhe me agjencitë dhe organizatat në nivel vendor e qendror, të interesuara dhe të angazhuara në zhvillimin e bashkisë.

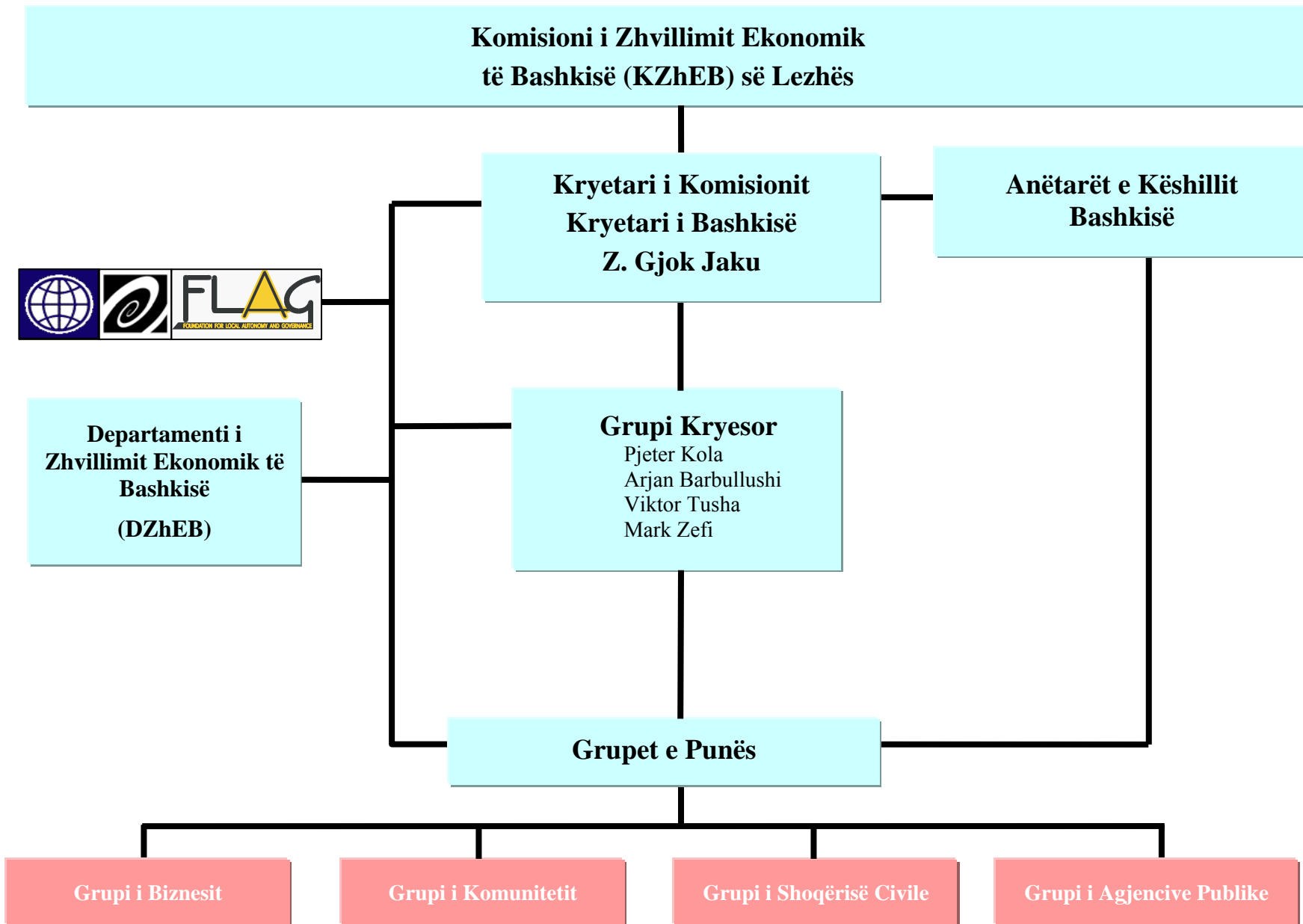
Grupi kryesor i Procesit të Planifikimit përfshiu:

Gjok Jaku	Kryetari i Bashkisë
Pjeter Kola	Shefi i Kabinetit të Kryetarit të Bashkisë
Valbona Xhabia	Zyra e Programimit të Zhvillimit
Arian Barbullushi	Shefi i Sektorit Lokal të Taksave
Mark Zefi	Shefi i Sektorit të Financës
Lindita Selimi	Dhoma e Tregtisë dhe Industrisë

Grupi bazë i PSZhEV punoi ngushtësisht me ndihmësin e ofruar nga FLAG i cili dha eksperiencën dhe kontributin e tij gjatë gjithë procesit.

Krijimi i Komisionit të Planifikimit të ZhEV shënoi fundin e përpjekjeve të bëra për organizimin e procesit. Përfaqësues nga komuniteti, përfshirë specialistë nga fusha të ndryshme, u caktuan nga Kryetari i Bashkisë si anëtarë të komisionit.

Struktura organizative e Komisionit të Zhvillimit Ekonomik të Bashkisë tregohet në figurë në faqen ngjitur.



## **Forumi DELTA i Kryetarëve të Bashkisë**

Gjatë zbatimit të programit DELTA, krijimi dhe funksionimi i Forumit DELTA i Kryetarëve të Bashkive ka shërbyer si katalizator në procesin e zbatimit të programit dhe si një forum ku kryetarët e bashkive dhe drejtuesit e grupit të Zhvillimit Ekonomik Vendor (ZhEV) mund të shkëmbejnë eksperiencat dhe të hartonin planet e punës. Pesë forume u mbajtën gjatë procesit të planifikimit të ZhEV. Me qëllim lehtësimin e shkëmbimit të informacionit, kryetarët e bashkive ranë dakord se një mjet shumë i rëndësishëm do të ishte krijimi dhe mirëmbajtja e një faqeje interneti për secilën nga pesë bashkitë e përfshira në programin DELTA.

### **Pjesëmarrja dhe konsultimi**

Formulimi i dokumentit të Planit Strategjik ka qenë synimi kryesor i Bashkisë. Por ajo pati si qëllim edhe përfshirjen e aktorëve të tjerë të cilët do të kishin një rol vendimtar në zhvillimin e strategjisë. Do të ishte e pamundur për bashkinë të realizonte procesin vetëm. Prandaj ishte e nevojshme përfshirja e ekspertizës së njerëzve të tjerë nga komuniteti të cilët mund të ofronin në proces lloje të ndryshme ekspertizash dhe eksperiencash, në mënyrë që të siguroheshim që personave më të aftë në komunitet t'i ofrohej mundësia për të dhënë alternativa për adresimin e çështjeve më kritike të rritjes dhe zhvillimit ekonomik vendor.

Në total, rreth 125 njerëz nga komuniteti morën pjesë në procesin e planifikimit përfshirë përfaqësues të qeverisë bashkiake, komuniteti i biznesit, bankat, institucionet mësimore, ndërmarrjet publike, OJQ-të si dhe qytetarë të tjerë të njohur në komunitet për nivelin e tyre të ekspertizës dhe kontributin në shoqëri.

Qeveria bashkiake bëri një përpjekje të madhe për të mbajtur të angazhuar dhe të fokusuar këtë grup të gjerë aktorësh gjatë gjithë procesit të planifikimit strategjik të cilët dhanë ndihmë të paçmuar në formulimin e draft Planit Strategjik.

Sigurimi i mbështetjes politike për procesin është prioriteti i punës sonë. Për këtë qëllim, ne kontaktuam Kryetarin e disa anëtarë të Këshillit Bashkiak dhe i informuam për qëllimin e punës sonë së tanishme dhe rëndësinë e projektit në zhvillimit ekonomik të Lezhës dhe të komunitetit të saj. Përgjigjja ishte më shumë se pozitive nga ana e pesë anëtarëve të Këshillit Bashkiak përfshirë edhe Kryetarin për t'u angazhuar në procesin e ZhEV.

Me një mbështetje të tillë pozitive, ne e pamë të arsyeshme të informojmë në detaje edhe Këshillin Bashkiak. Kështu, grupet e punës përgatitën informacione të zgjeruara të cilat u paraqitën në një mbledhje të veçantë në shkurt të 2004. Informacioni që u përgatit dhe më pas u paraqit shpesh ndiqte hapat e progresit në hartimin e Planit Strategjik.

Kualifikimi, përgatitja dhe trajnimi profesional i të gjithë njerëzve të përfshirë në proces u realizuan nëpërmjet formave të ndryshme dhe nën drejtimin kompetent të ekspertëve të fushave. Për këtë qëllim, tre seminare kryesore, mbledhje të ndryshme në disa zona dhe një udhëtim në Hungari u zhvilluan dhe në këtë kuadër u krijua Forumi DELTA i Kryetarëve të Bashkisë, i cili ishte një organizëm tjetër funksional, konkret dhe i frytshëm.

Tre takime të mëdha u mbajtën në Lezhë ku të 125 pjesëmarrësit, përfaqësues të organeve të ndryshme nga biznesi, arsimit, kultura, bujqësia, tregtia, ndërtimi, transporti dhe shoqëria civile morën pjesë. Ato nuk ishin thjesht takime pune për të mbledhur mendimet por u dhanë propozime, sugjerime e mendime lidhur me perceptimin e Strategjisë së Zhvillimit.

Një mbledhje me pjesëmarrjen e organizatave të ndryshme, OJQ e organizmave të tjerë operuese në qytetin e Lezhës, si për shembull Karitasi (Zvicëran, Italian, Shqiptar), World Vision (dy sektorë), PNUD, Kryqi i Kuq, u konsiderua i frytshëm. Në gjithashtu mund të themi se si rezultat i Projektit DELTA, këto marrëdhënie janë forcuar dhe institucionalizuar në të mirë të të gjithëve dhe në interes të zhvillimit të Lezhës.

Grupi Kryesor punoi në mënyrë efektive me median si atë elektronike ashtu edhe të shkruar. Media është konsideruar si një mjet mbështetës për progresin e PSZhEV. U transmetuan disa kronika në televizionin e Lezhës dhe në televizionin kombëtar shqiptar (TVSh) kurse Matricat e Projektit u publikuan të plota në gazetën vendore. Ndërkohë, një dokumentar special u përgatit për projektin DELTA në Lezhë dhe ai do të jetë një guidë për secilin që ka interes për të njohur idetë dhe qëllimet e projektit si dhe zonën përreth Lezhës dhe për ata që kanë interes të investojnë në këtë tokë potencialisht të begatë.

Si rezultati i kësaj përfshirjeje, pjesëmarrja direkte e njerëzve jashtë qeverisë bashkiake, të cilët kontribuan në proces, i dha Planit Strategjik një pronësi të plotë vendore.

## **Grupet e Punës për hartimin e Planit ZhEV të Lezhës**

<b>Komuniteti</b>	<b>Shoqëria Civile</b>	<b>Agjencitë Civile</b>	<b>Biznesi</b>
Preng Marku	Florinda Gjergji	Zef Vokrri	Viktor Tusha
Mark Vuji	Peter Gambill	Zef Maci	Gjoke Nika
Astrit Cela	Majlinda Pergega	Xhemal Haxhia	Margarita Trashaj
Pashk Smaci	Linda Maci	Flora Berisha	Njazi Rec
Mejreme Delishi	Edmond Vlashi	Gjon Shabi	Dede Maluta
Frano Kulli	Lindita Cane	Marash Noka	Mrika Meksi
Pashk Pevathi	Gazmend Rustja	Fran Marku	Gjiovalin Kadeli
Nikolin Lorenci	Liliana Fasllia	Hil Gjoka	Ferid Sherri
Hyda Osmani		Dylbere Meshi	Lindita Selimi
Mark Simoni		Naim Hajdari	
Gjergj Shyti			

## **Përmbledhje e vlerësimit të gjendjes së ekonomisë vendore**

Gjendja aktuale e ekonomisë vendore të Lezhës ishte baza e një analize SWOT (Pikat e Forta, Dobësitë, Mundësitë dhe Rreziqet) e cila mori parasysh të dhënat bazë ekonomike si dhe perceptimet vendore të shprehura në një sondazh biznesi si dhe ato të Komisionit të Planifikimit.

Të dhënat e mbledhura përmbanin statistikën dhe informacionet në lidhje me burimet vendore natyrore, njerëzore dhe financiare, strukturën e ekonomisë dhe biznesit, nivelin dhe strukturën e punësimit, nivelin dhe llojshmërinë e arsimit dhe kualifikimit të fuqisë së aftë për punë.

Pas përgatitjeve fillestare, grupi i studimit bëri vlerësimin dhe përgatiti një pamje të përgjithshme të të dhënave bazë ekonomike dhe sociale si dhe tregues të tjerë. Një grup i kualifikuar njerëzish, kryesisht nga bashkia, u angazhuan në mbledhjen e informacionit (kjo nuk ishte e lehtë për shkak të situatës aktuale në lidhje me informacionin dhe sektorin statistikor). Për këtë qëllim, një mbledhje tjetër u mbajt në prill 2004.

Materiali i mbledhur u përpunua dhe sëbashku me rezultatet shërbyeu për përgatitjen e Planit. Nëpërmjet kësaj analize, drejtimi që do të marrë Strategjia e Zhvillimit do të dalë në pah. Informacioni u vu në dispozicion të katër grupeve të punës të cilët organizuan mbledhje të koordinuara javore. Përfshirja e zyrave kryesore në një rrjet komunikimi, të mundësuar nga DELTA, ndihmuan në vendosjen e një komunikimi të shpejtë dhe efektiv mes përfituesve të projektit.

Një aspekt i veçantë në proces për të siguruar besueshmërinë e të dhënave ishte organizimi nga ana e FLAG e një pyetësori për komunitetin e biznesit lokal. Përfundimet u përdorën nga grupet e punës së PSZhEV si dhe Dhoma e Tregtisë dhe Industrisë.

## **Perceptimi i bizneseve**

Qeveritë bashkiake kanë mandatin e promovimit të zhvillimit të NVM të qytetit. Megjithatë ky mandat konsiderohet nga sektori privat si i kufizuar ligjërisht sidomos përse i përket sigurimit i burimeve për ndërmarrjen e aktiviteteve të bizneseve.

Për të hyrë pak më thellë në këtë çështje dhe për të kuptuar shqetësimet e biznesit vendas më në detaje, u zhvillua një anketim për bizneset e qytetit. Qëllimi i anketimit ishte mbledhja e informacionit dhe e mendimeve të komunitetit të biznesit mbi situatën ekonomike në vend, perspektivën e të bërit biznes këtu, kushtet dhe rregullat që ndikojnë në zhvillimin e bizneseve vendore, politikat dhe praktikën që pengojnë zhvillimin e bizneseve ekzistuese si dhe kërkesat dhe nevojat e komunitetit për përmirësimin e klimës së biznesit.

Anketimi mbi Mjedisin Vendor në të cilin Kryhet Biznesi u zhvillua në Mars–Prill 2004 dhe **50 biznese**, nga kategori të ndryshme, u përfshinë në të.

Perceptimi kryesor i bizneseve është se qeveritë vendore nuk kanë mjetet e duhura ose autoritetin e duhur për të ndihmuar në zhvillimin e NVM. Ky perceptim bëhet më i dukshëm nga mungesa e komunikimit dhe dialogu i varfër midis qeverisë bashkiake dhe biznesit.

Përfshirja e mendimit të biznesit në formulimin e Planit Strategjik ishte një etapë e rëndësishme në hapjen e procesit të vendim-marrjes. Nëpërmjet këtij hapi, u morën mendimet e një grupi njerëzish që kanë influencën më të madhe mbi zhvillimin ekonomik të bashkisë.

Pesëdhjetë biznese, që përbënin rreth shtatë për qind të 714 bizneseve të regjistruara në bashki, ishin në qendër të anketimit. Tre nga këto biznese merreshin me prodhim, 23 me tregti, 21 me sigurimin e shërbimeve dhe tre me ndërtim. Këto biznese kishin qenë aktive për një periudhë nga dy në 12 vjet dhe shumë prej tyre për një periudhë nga gjashtë në dhjetë vjet. Nga të intervistuarit, 41 ishin pronarë, dy ishin drejtorë ekzekutiv, dhe shtatë drejtues të lartë. Gjashtë nga bizneset kishin një pronar dhe 44 kishin mes shumë se një. Pjesa më e madhe, rreth 40, kishin më pak se pesë punonjës, shtatë kishin nga gjashtë në dhjetë punonjës dhe tre kishin 11 deri në 50 punonjës.

## **Vizioni dhe Qëllimet**

### **Vizioni**

Qëllimi i përcaktimit të vizionit ishte që komuniteti të artikulojë se ku ai dëshiron të shkojë në të ardhmen dhe çfarë rruge do të ndjekë, si dhe të japë banorëve dhe qeverisë bashkiake një ide të qartë se çfarë duhet bërë dhe ku duhen fokusuar energjitë dhe burimet.

Vizioni i prezantuar në këtë Plan është zhvilluar nga Komisioni i Zhvillimit Ekonomik të Bashkisë (KZhEB) mbas konsultimeve me segmente të komunitetit dhe i prezantuar për informacion dhe diskutim publikut të gjerë nëpërmjet mediave vendore. Është synuar të përcaktohet një vizion i cili të zhvillohet dhe të pranohet nga sa më shumë aktorë dhe grupe interesi dhe i cili të jetë një përshkrim i të ardhmes së preferuar ekonomike të qytetit.

Ky vizion tenton të jetë një ëndërr e cila i ka rrënjët në realitetin natyror, gjeografik, ekonomik, historik e kulturor të Lezhës. Ai synon të përmbushë pritshmëritë dhe aspiratat e komunitetit dhe të përcaktojë një drejtim të qartë për zhvillimin e qytetit dhe ne besojmë se ai përmbledh në mënyrë realiste dëshirat dhe kapacitetet e këtij komuniteti. Ne synojmë që këtë vizion ta ndajmë në vazhdimësi me grupe të komunitetit në mënyrë që ai të pranohet edhe më shumë dhe të kthehet në një udhërrëfyes drejt realizimit të këtij ideali.

Vizioni do të jetë objekt i vlerësimit të mëvonshëm nga komuniteti dhe vendim-marrësit e Bashkisë Lezhë për të reflektuar ndryshimet e vlerësimeve, dëshirat dhe rrethanat.

Komisioni kryesor që punoi me hartimin e strategjisë është i mendimit se ky vizion duhet të jetë “pagëzimi” i Lezhës. Me këtë vizion në mendje, ne duhet të punojmë për të zhvilluar qytetin dhe për të rritur cilësinë e kushteve të jetesës.

## **Qëllimet**

Përcaktimi i qëllimeve na ndihmon të ndërmarrim vendime lidhur me rrugët dhe mënyrat për të arritur ndryshimet që nevojiten. Megjithëse disa nga qëllimet dhe veprimet për arritjen e tyre nuk lidhen direkt me krijimin e vendeve të punës dhe me zhvillimin dhe tërheqjen e bizneseve, e ardhmja e komunitetit tonë bazohet mbi themele si niveli i arsimimit dhe cilësia e jetës, infrastruktura dhe shërbimet bashkiake. Në konceptin tone, bizneset nuk zgjerohen dhe nuk mund të tërhiqen në komunitete ku nuk ofrohen niveli dhe cilësia bazë e infrastrukturës dhe shërbimeve që kërkon një mjedis i mirë për zhvillimin e biznesit.

Për të arritur këto qëllime, bashkia jonë është fokusuar kryesisht në burimet e veta natyrore dhe njerëzore. Për zhvillimin e këtyre qëllimeve, Komisioni i Planifikimit mori parasysh mundësitë dhe sfidat me të cilat ballafaqohet bashkia, historinë e zhvillimit të ekonomisë dhe të rajonit ku është i vendosur bashkia.

Qëllimet shprehin drejtimet kryesore ku do të fokusohet zhvillimi i bashkisë dhe janë renditur sipas rëndësisë për ZhEV dhe krijimit të një mjedisi të favorshëm. Ato u zhvilluan me anën e një zbrërthimi logjik të vizionit dhe trajtojnë çështje thelbësore zhvillimore të qytetit.

## **Përmbledhje e Planit**

Qëllimi I	Biznesi dhe Turizmi	16 projekte
Qëllimi II	Ekonomia	8 projekte
Qëllimi III	Zhvillimi urban	11 projekte
Qëllimi IV	Cilësia e Jetës	14 projekte

## VIZIONI

Lezha qytet plurituristik, me vlera tërheqëse kulturore, ambientale, historike e arkeologjike, me zhvillim të konsoliduar të transportit dhe agrobiznesit, si faktorë kyç për ta bërë Lezhën qendrën më të rëndësishme të Shqipërisë Veriperëndimore

### Qëllimi 1

Zhvillimi i koordinuar i potencialeve plurituristike të zonës së Lezhës për të krijuar mjedisin tërheqës për turistët dhe bizneset e turizmit

### Qëllimi 2

Rritja e nivelit ekonomik të qytetit duke i dhënë përparësi zhvillimit të ndërmarrjeve të vogla e të mesme

### Qëllimi 3

Përmirësimi i zhvillimit të zonave urbane të Lezhës në përputhje me nevojat e parashikuara

### Qëllimi 4

Rritja cilësisë së jetës për komunitetin e Lezhës nëpërmjet përmirësimit të mjedisit jetësor

## **Përfitimet e pritshme**

Përfitimet që presim të kemi nga zbatimi i Planit janë të shumëfishta por më kryesoret janë si më poshtë:

- Orientimin e Këshillit Bashkiak dhe administratën e bashkisë në procesin e buxhetimit vjetor dhe afatmesëm duke u fokusuar në zbatimin e projekteve të përfshirë në PSZhEV;
- Fokusimi tek burimet njerëzore dhe financiare në fushat e identifikuara nga Plani duke rritur maksimalisht përfitimet dhe mundësuar arritjen e qëllimeve dhe objektivave të PSZhEV;
- Konsolidimin e një partneriteti të qëndrueshëm në vendimmarrje me bashkëfinancim të qeverisë vendore dhe komunitetit të biznesit;
- Rritja e kapaciteteve të administratës së bashkisë dhe veçanërisht të DZhEB;
- Koordinimin e aktiviteteve të organizatave dhe agjencive të cilat janë bashkëpërgjegjëse për zbatimin e pjesëve të ndryshme të PSZhEV;
- Përcaktimi i një kalendari realist për zbatimin e PSZhEV;
- Identifikimi i rezultateve të pritshme;
- Zhvillimin e një sistemi eficient komunikimi mes Bashkisë dhe partnerëve të saj;
- Lehtësimin e marketimit të potencialeve dhe të mundësive për bërjen biznes në qytet;
- Krijimin e një sistemi monitorues të përbashkët me komunitetin me qëllim ndjekjen e aktiviteteve dhe vlerësimin të rezultateve të parashikuara nga PSZhEV;
- Përmirësimin e sistemit të menaxhimit në Bashki në funksion të zbatimit të programeve të përfshira në matricën e Planit;
- Orientimin e lobingut dhe të negocimit të Bashkisë me aktorët vendorë, kombëtarë dhe ndërkombëtarë që janë të interesuar ose që janë përfshirë në projekte në PSZhEV;
- Orientimin e qeverisë vendore dhe donatorëve në dhënien e fondeve dhe në përqendrimin tek burimet ekzistuese.

## **Zbatimi i Planit**

Një PSZhEV është plani zyrtar për administrimin e bashkisë, institucioneve dhe ndërmarrjeve që ka nën kontroll dhe si i tillë është një plan që evolon vazhdimisht. PSZhEV ka filluar dhe do të ndjekë katër faza:

1. Aktivizimi i burimeve të financimit dhe dhënia e fondeve;
2. Realizimi i partneriteteve publiko-private;
3. Monitorimi dhe vlerësimi i Planit;
4. Rishikimi dhe përmirësimi i Planit.

Duke pasur parasysh se afati i zbatimit të PSZhE është më i gjatë se mandati politik, sukcesi i zbatimit të Planit Strategjik do të varet shumë nga angazhimi në vazhdimësi i qeverisë bashkiake në arritjen e objektivave dhe realizimin e projekteve të identifikuar.

Këshilli i Bashkisë, si faktor kyç në mbështetjen e PSZhEV, do të garantojë dhënien e fondeve bashkiake për financimin e projekteve si dhe do të ofrojë mbështetjen e tij për miratimin e përmirësimeve që do të sugjerohen nga Komisioni i Planifikimit dhe stafi i qeverisë bashkiake.

Kryetari i Bashkisë, me mbështetjen e shefit të drejtorisë së ZhEV, do të koordinojë programet, projektet dhe financimet e qeverisë qendrore, donatorëve dhe organizatat vendase dhe të huaja në mënyrë që ato të jenë në mbështetje dhe zbatim të PSZhEV. Ai gjithashtu do të iniciojë dhe do të realizojë përmirësimet e nevojshme në menaxhimin e procesit dhe ristrukturimin e stafit në funksion të zbatimit të PSZhEV. Sukcesi i zbatimit të Planit do të varet më së shumti nga mënyra se si organizatat dhe agjencitë e përfshira në zbatimin e Planit Strategjik do të menaxhojnë elementët e Planit për të cilat ata janë përgjegjës.

Ndërkohë që komuniteti do të përjetojë progres si pasojë e zbatimit të PSZhEV, ky i fundit do të ketë nevojë të rishikohet, vlerësohet dhe përmirësohet për të trajtuar situatat dhe kushtet e imponuara nga ndryshimet. Komisioni i Zhvillimit Ekonomik të Bashkisë (KZhEB) do të monitorojë dhe vlerësojë zbatimin e Planit duke mbajtur në mendje faktin se komuniteti duhet gjithashtu të marrë pjesë në procesin e monitorimit.

## **Përfaqja organizative për zbatimin e Planit**

Bashkia emëroi KZhEB si organizmin kryesor që do të rishikojë dhe vlerësojë sistematikisht dhe periodikisht procesin e zbatimit të Planit. Çdo katër muaj KZhEB do të mblidhet në një takim zyrtar për të diskutuar progresin e zbatimit të Planit bazuar në raportet e përgatitura nga DZhEB. Ajo, çdo vit në muajin gusht, do të diskutojë dhe miratojë gjetjet, vlerësimet dhe sugjerimet për përmirësime të cilat do t'i paraqiten Kryetarit të Bashkisë e më pas Këshillit të Bashkisë për diskutim e miratim.

Përbërja e këtij Komisioni mund të ndryshojë por funksionet e tij do të mbesin të njëjta: mbështetje, monitorim dhe rishikim i zbatimit të Planit. Ndërkohë, Kryetari i Bashkisë në konsultim me KZhEB, mund të emërojë grupe pune për të ndihmuar këtë të fundit në zbatimin e pjesëve të veçanta të Planit.

KZhEB do të zhvillojë dhe miratojë një plan pune vjetor për rishikimin e Planit Strategjik. Fondet për veprimtarinë e saj do të miratohen nga Këshilli i Bashkisë mbi bazën e kërkesës së Kryetarit të Bashkisë.

DZhEB është struktura bashkiake direkt përgjegjëse për të ndjekur ecurinë e procesit të zbatimit të planit, dhe kryesisht:

- do të sigurojë logjistikën e nevojshme administrative në ndihmë të punës së Komisionit të Planifikimit;
- do të sigurojë koordinimin e aktorëve të identifikuar në Plan dhe ato që do të përfshihen më vonë;

- do të sigurojë staf për grupet e punës që do të punojnë pranë Komisionit të Planifikimit;
- do të përgatisë dhe prezantojë para Kryetarit të Bashkisë dhe Komisionit të Planifikimit raportet mbi ecurinë e procesit të zbatimit të planit;
- do të sigurojë të dhëna dhe informacione që kërkohen nga Kryetari i Bashkisë dhe Komisioni i Planifikimit.

## **Financimi i Planit Strategjik**

Financimi i zbatimit të Planit Strategjik përbën një përpjekje të madhe për bashkinë po aq sa edhe hartimi i tij. Matrica e Zbatimit të Planit (Kapitulli VIIIc) identifikon fondet e përlogaritura dhe paraqet partnerët potencialë në zbatimin e Planit. Aktualisht kostoja e zbatimit të Planit llogaritet në 1.418.483.000 Lekë, barabartë me 11.347.864 euro.

Qeveria Bashkiake do të ketë me prioritet financimin e Planit Strategjik nga të ardhurat e veta. Ky financim ka filluar tashmë me buxhetin e vitit 2005. Këshilli i Bashkisë në vazhdimësi do të përfshijë zbatimin e programeve dhe projekteve të Planit në buxhetet vjetor afatmesme të Bashkisë.

Bashkëfinancues të planit do të jenë qeveria qendrore, komuniteti i biznesit, grupe të tjera të komunitetit, donatorë e organizata vendase dhe të huaja. Angazhimi me investime direkte të komunitetit të biznesit në zbatimin e disa prej projekteve përbën një garanci financiare më shumë në zbatimin tij me sukses.

## **VI. Pamje e përgjithshme e komunitetit të Lezhës**

### **Pozita gjeografike**

Bashkia e Lezhës (41°48'V, 19°40'L) ndodhet në pjesën veriore-perëndimore të Shqipërisë dhe është qendra administrative e Qarkut të Lezhës.

Qarku i Lezhës kufizohet:

- Në veri me Shkodrën e Pukën;
- Në lindje me Mirditën;
- Në jug me Krujën;
- Në perëndim me Detin Adriatik.

Bashki e Lezhës kufizohet:

- Në veri me Komunën e Balldrenit;
- Në lindje me fshatrat Gjash e Grykë-Manati, dhe me komunën e Malesi së Lezhës;
- Në jug me fshatin Ishull Lezhë;
- Në perëndim me fshatin Ishull Shëngjin.

Sipërfaqja e qytetit është aktualisht 500 ha dhe është planifikuar të rritet edhe me 50 hektarë të tjerë, kjo diktuar edhe nga nevojat për të adresuar rritjen e popullsisë.

Pamja e qytetit përcaktohet nga territori i tij. Ai shtrihet 5 metra mbi nivelin e detit dhe dominohet nga një numër tiparësh natyrore: Kodra e Kalasë (153 m), Mali i Skënderbeut (408 m) dhe Lumi Drin, i cili rrjedh përmes qytetit përgjatë një zone rreth 3 km e i cili është i pasur me peshq.

### **Klima**

Territori i Lezhës përfshihet në zonën mesdhetare detare. Deti Adriatik ndikon pozitivisht në zbutjen e klimës. Lezha karakterizohet nga vere e nxehtë dhe e thatë dhe nga dimër i butë dhe me lagështirë. Disa statistika mund të shihen më poshtë:

- Temperatura mesatare vjetore është 15°C
- Mesatare e muajit Janar është 7°C
- Mesatare e muajit Korrik është 24–25°C
- Temperatura maksimale e regjistruar është 41,3°C, ne Gusht 1982
- Me e ulëta është regjistruar minus 8°C, në Janar 1962

- Mesatarisht ne vit bien 1.400–1.600 mm reshje
- Numri i ditëve me diell varion nga 320–332
- Numërohen mesatarisht 2.550 ore me diell
- Muaji me ndriçim më të madh është Korriku.

### Statistikat mesatare të stinëve

Emërtimi	Stinët			
	Pranverë	Verë	Vjeshtë	Dimër
Temp. mes. (°C)	15	24	20	9
Lagështia (%)	60	59	67	55
Reshjet (mm)	107	116	461	574

### Historia

Baskia e Lezhës, qendër e Qarkut dhe e Prefekturës, me të njëjtin emër, shtrihet vetëm pak kilometra nga Deti Adriatik. Qyteti është themeluar në vitin 385 para Krishtit dhe, ndërkohë që po bëhen gati 2.400 vjet që është krijuar dhe këtë vit ky qyteti po organizon një program të veçantë aktivitetesh.

Gjatë gjithë historisë Ilire dhe më vonë të Shqipërisë, ky qytet ka luajtur një rol të veçantë historik. Vetë pozicioni gjeografik që zë qyteti i Lezhës me rrethinat ka bërë që qyteti që në lashtësi të jetë një ndër qendrat tregtare e politiko ushtarake të rëndësishme. Ai, nëpërmjet Portit të Shëngjinit, ka realizuar gjatë shekujve shkëmbime të ndryshme ekonomike e kulturore me botën e jashtme, duke ndikuar kështu në zhvillimin e tij të përgjithshëm. Është kjo arsyeja që pikërisht në këtë qytet, në momente të caktuara të historisë sonë, janë bërë aktivitete politike e kulturore të nivelit të lartë kombëtar, si: “Lidhja e Lezhës” në 1444, “Kuvendi i Arbërit” në 1703, etj.

Është e dokumentuar se qyteti, që nga shekulli i VIII pas Krishtit, është banuar pa ndërprerje nga popullsia Iliro-Arbëreshe-Shqiptare. Emri i tij Liso e Liso, sipas studiuesve është një ngjyrim linguistik i emrit të vjetër ilir Lisi. Pra, qyteti i Lezhës, edhe para kthimit në një koloni helene nga Dionisi i Sirakuzës në vitin 385 para Krishtit, ka qenë vendbanim Ilir. Mbi jetën ekonomike të Lisusit që në antikitet, ka ndikuar edhe fakti që ai ka qënë stacion hyrës i rrugës Shëngjin–Kosovë, rrugë e cila kalonte nëpër Zadrime e në Kukës. Pas pushtimit romak Lisusi përmendet si “Bashki”, duke vazhduar të ketë rëndësi ushtarake dhe administrative si bazë detare në Adriatikon lindor.

Emri i qytetit përmendet nga historianet Grek e Latin më shumë se dy mijë vjet më parë si dhe përmendet në kronikat Venecian gjatë kohës së lulëzimit të Republikës së Shën Markut. Ai mori rëndësi të veçantë në shekullin e XV-te, kur Heroi ynë Kombëtar, Gjergj Kastrioti, “Skënderbeu”, mbledhi këtu të parin Kuvend të Princave Shqiptar, dhe themeloi shtetin e parë mbi bazën e principatave. Skënderbeu vdiq në 1468 dhe varri i tij ndodhet në qytet, ndërsa memoriali, ndërtuar për të kujtuar këtë figurë të shquar kombëtare, tashmë është

kthyer në një qendër pelegrinazhi e cila vizitohet çdo vit nga mijëra e mijëra turistë, vendas e të huaj. Gjatë gjithë periudhës së lavdishme të tij, Lezha ka shërbyer si “Kryeqytet Diplomatik” i Arbërisë.

Prezenca e Urdhrit Françeskan në Lezhë, e themeluar nga vetë San Françesku i Asizit në vitin 1220 i shtohet njohurive, historisë, arsimit dhe kulturës së qyteti i cili rrethohet nga një natyrë e bukur. Lumi Drin i cili e përshkon qytetin mes për mes, është në një vijë prej rreth 3 km lidh qytetin me Detin Adriatik. Pikërisht, në qendër të qytetit, fare pranë zonës arkeologjike, vite me parë ndodhej porti lumor, duke shërbyer për transportin e mallrave për në vende të ndryshme të përtej detit. Rindërtimi i këtij porti do t’ia shtojë vlerat turistike dhe ekonomike qytetit tonë.

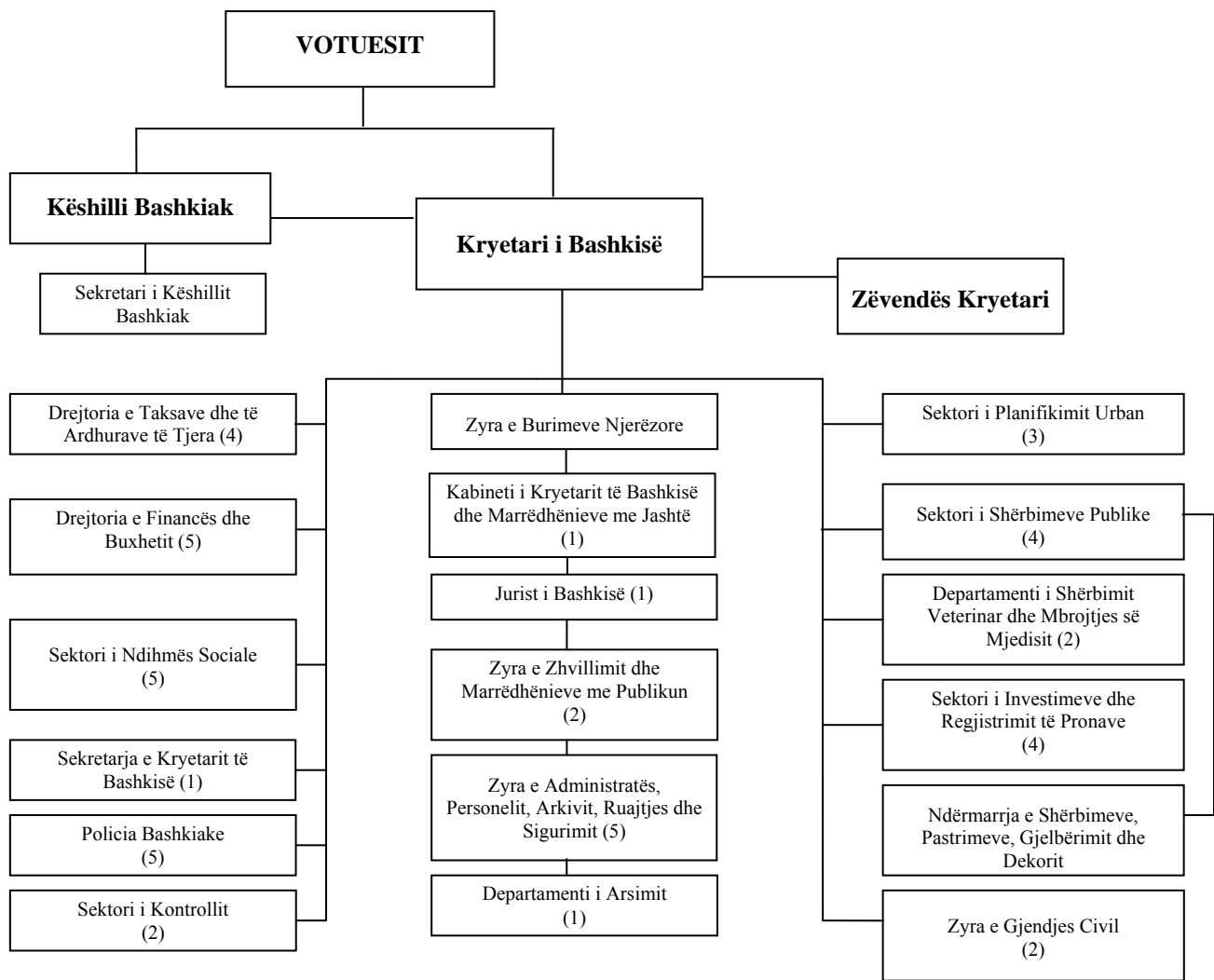
Provinca e Lezhë është njohur në kohërat e lashta për fermerët e saj. Sipas shënimeve të Fran Bardhit, drithërat kultivoheshin në Zadrimë që në vitin 1641. Pikërisht ky kultivim, i ushtruar tradicionalisht në shekuj çoi në krijimin e shumë racave unike të kafshëve dhe shumëllojshmëri të bimëve të kultivuara në rajon si për shembull, fasulet, rrushi dhe ulliri, mishi i gjelit te detit të Zadrimës, mishi i pulës i Malësisë së Lezhës e të tjera.

Prodhimet e Lezhës si për shembull, mjalti, dylli, lëkura, produktet e drurit, peshku, pambuku, pëlhurat e të tjera u tregtuan në shekujt 12 dhe 15 në Ragusa, Venecia, Ankona e të tjera dhe anijet ngarkoheshin në portin lumor të Lezhës dhe gjurmët e këtij aktiviteti mund të gjenden edhe sot përballë Memorialit.

## **Qeveria bashkiake**

Bashkia e Lezhës u ri-themelua në vitin 1992. Struktura e saj organizative përfshin shtatë sektorë dhe tetë zyra me një staf prej 47 vetash. Këshilli Bashkiak është organi vendimmarrës i bashkisë dhe përbëhet nga 25 anëtarë.

**Struktura organizative e bashkisë (numri i punonjësve në kllapa)**



## Të ardhurat bashkiake

Burimi	Të planifikuara 2004	Realizimi faktik 2004	Të planifikuara 2005
<b>A – Të ardhurat nga taksat</b>			
Pasuritë e paluajtshme			
Ndërtesat	4.516	5.107	6.000
Toka bujqësore	0	0	0
Biznesi i vogël			
Kuota fikse për biznesin e vogël	8.500	8.820	30.000
Tatimi i thjeshtëzuar mbi fitimin	25.500	26.456	10.000
Kalimi i të së drejtës së pronësisë	1.000	1.448	1.000
Ndikimi mbi infrastrukturë nga ndërtimet e reja	20.051	28.689	23.975
Zënja e hapësirës publike	12.175	7.113	9.025
Fjetjes në hotel	98	2	50
Taksa e tabelës	330	305	380
Regjistrimi i përvitshëm i automjeteve	6.500	4.856	6.500
Të përkohshme	540	0	540
<b>Nën-totali</b>	<b>79.210</b>	<b>82.796</b>	<b>87.470</b>
<b>B – Të ardhurat jo tatimore</b>			
Tarifat e shërbimit publik			
Pastrimi, gjelbërimi, uji i pijshëm, etj.	12.253	9.695	15.000
Përdorimi i pronës publike	915	473	1.200
Nxjerrja e licensës, lejeve, autorizimeve, etj.	2.066	2.706	2.200
Të tjera			
Nga veprimtari ekonomike	0	0	0
Nga shitja e pronave të paluajtshme	0	800	0
Dhënie me qira e pronave të paluajtshme	60	0	60
Kontribute, sponsorizime, etj.	0	0	0
Nga gjobat	1.000	133	1.000
Të tjera	2.464	1.998	1.355
Nga institucionet varëse, pagesë për:			
Çerdhet	1.000	590	700
Kopshtet	4.000	2.145	2.200
Shkollat e mesme	0	0	0
Të tjera	0	0	0
<b>Nën-totali</b>	<b>23.758</b>	<b>18.540</b>	<b>23.715</b>
<b>Totali A + B</b>	<b>102.968</b>	<b>101.336</b>	<b>111.185</b>

## Arsimi

Në Lezhë ekzistojnë tre shkolla të mesme: një të përgjithshme, një profesionale dhe një private. Gjithashtu ka edhe dy shkolla 9-vjeçare të cilat u hapën pas ristrukturimit që ato patën për vitin akademik 2005–2006. Një numër i konsiderueshëm profesorësh, shumë nga të cilët me një diplomë universiteti, japin mësim në këto shkolla.

### Numri i shkollave në rajon

Njësitë vendore	Publik	Filllore	9-vjeçare	Profesional e lartë	E përgjithshme e lartë	Jopublike
Bashkia	4	-	2	1	1	1
Rrethi	46	22	33	11	11	1
Qarku	127	48	106	21	17	2

### Arsimi para-fillor

Përshkrimi	Kopshte	Fëmijë	Edukatore	Përfshirë ushqimi
Bashkia	5	513	28	3
Rrethi	43	1.824	82	4
Qarku	94	4.262	189	6

### Arsimi 9-vjeçar

Përshkrimi	Shkolla	Nxënës	Mësues
Bashkia	2	3.065	92
Rrethi	31	11.984	606
Qarku	105	27.364	1.416

### Arsimi i lartë i përgjithshëm

Përshkrimi	Shkolla	Studentë	Mësues
Bashkia	1	1.164	44
Rrethi	12	2.680	138
Qarku	21	5.843	3.003

### Arsimi i lartë profesional

Përshkrimi	Shkolla	Studentë	Mësues
Bashkia	1	376	14
Rrethi	2	167	
Qarku	3	553	160

## Shëndetësi

Kujdesi për shëndetin ka ardhur në rritje vitet e fundit në Bashkinë Lezhë. Dëshmi e kësaj është krahas të tjerave edhe rikonstruksioni e modernizimi i institucioneve të këtij sektori. Për më tepër, është bërë shumë përpjekje të vazhdueshme dhe punë cilësore për të përmirësuar kualifikimin dhe përgatitjen e punonjësve të të gjitha niveleve të sektorit të shëndetësisë.

#### Të dhëna për Shërbimin Spitalor (numri i krevateve dhe personelit)

Reparti	Nr. shtretërve	Nr. mjekëve	Personel ndihmës mjeksor	Personel mbështetës
Patologji	30	2	7	4
Maternitet	50	5	33	12
Kirurgji	28	2	8	4
Pediatri	25	3	16	4
Infektiv	25	1	7	4
Urgjenca	4	3	11	3
Poliklinikë	-	12	15	2
Administrata	-	2	2	6
Radiologji	-	3	3	-
Laborator	-	1	6	2
<b>Totali</b>	<b>162</b>	<b>34</b>	<b>108</b>	<b>41</b>

#### Shërbime bashkiake

Bashkia ofron një sërë shërbimesh përfshirë:

- Pastrimi / mirëmbajtja
- Kopshtari / gjelbërim
- Dekori
- Funerali
- Furnizimi me ujë
- Rrugë kanalizimi
- Mbledhja e mbeturinave.

#### Pastrimi dhe mirëmbajtja

Emërtimi	Vlera
Vlera e tenderuar për shërbimin e pastrimit	12.000.000 Lekë
Sasia e mbetjeve urbane (vjetore)	10.800 tonë
Pastrim dhe larje rrugë (Prill–Tetor)	169.000 m <sup>2</sup>
Fuqia punëtore në dispozicion	23

#### Gjelbërimi

Emërtimi	Vlera
Vlera e tenderuar për shërbimit te gjelbërimit	7.400.000 Lekë
Sipërfaqja e gjelbëruar	100.000 m <sup>2</sup>

Numri i drurëve dekorativ	800
Fuqia punëtore në dispozicion	20

### **Shërbimi i dekorit**

Ky shërbim me sipërmarrje pranë Bashkisë kryhet nga kompania “Florial” me fondin prej 700 mije lekë në vit.

### **Furnizimi me energji elektrike**

Shpërndarja e energjisë elektrike administrohet nga Filiali Elektrik Lezhë nëpërmjet dy zyrave lokale (degë) të varura nga Korporata Shqiptare e Energjisë (KESH). Lezha ka stacionin e saj të prodhimit të energjisë. Konsumi vjetor i energjisë elektrike për vitin 2004 ishte 264.000 kW/orë.

### **Furnizimi me ujë të pijshëm**

Kryhet nga ndërmarrja “Ujësjetës & Kanalizime Sh.a.”. Furnizimi me ujë të pijshëm realizohet nga stacioni pompave në Barbullojë ku gjenden katër pompa kryesore. Kjo ndërmarrje aktualisht menaxhohet nga kompania gjermane “Berlinwasser International.” Ka dy rezervuarë uji me një kapacitet depozitues prej 4.000 m<sup>3</sup>. Kapaciteti prodhues është 400 litra/sek.

### **Ndërmarrja e Mirëmbajtjes së Rrugëve dhe Trotuareve**

Kjo ndërmarrje është nën administrimin direkt të Bashkisë. Detyrat e saj kryesore janë:

- Mirëmbajtja dhe riparimi i rrugëve dhe trotuareve;
- Mirëmbajtja e shesheve dhe vendeve publike;
- Instalimi dhe mirëmbajtja e shenjave rrugore dhe kufijve të qytetit.

### **Shërbimi telefonik tokësor**

<b>Juridiksioni</b>	<b>Kapaciteti i rrjetit</b>	<b>Abonentët</b>	<b>Telefona publikë</b>	<b>Kapaciteti operues</b>
Bashkia	3.600	2.570	11	3.000
Qarku	8.050	4.538	24	8.500

Kapaciteti i rrjetit është deri në 9.000 abonentë, ndërkohë që aktualisht numërohet 7.000 abonentë.

## VII. Profil ekonomik i Lezhës

Megjithëse ekonomia e rajonit të Lezhës ka parë disa zhvillime, Grupi i Planifikimit e konsideron situatën aktuale si të një niveli jo shumë të kënaqshëm.

Tregtia dhe ndërtimi janë aktivitetet kryesore të biznesit që janë ndërmarrë në vitet e fundit. Sektori i transportit dhe disa biznese prodhuese janë ato më kryesorët dhe që po zhvillohen gradualisht.

Ekziston një e ardhme premtuese për prodhimin dhe përpunimin e produkteve kryesore bujqësore, si ato tipike dhe tradicionale për rajonin e Lezhës. Ky drejtim është favorizuar edhe nga pozita gjeografike dhe klima e favorshme.

### Statistikat e biznesit

Aktiviteti	2002	2003	2004
Prodhimi	26	32	36
Profesionet	25	27	34
Riparimet	20	24	29
Shërbimet	77	89	147
Ndërtimi	6	8	11
Ambulantët	3	5	7
Tregtia	140	164	274
<b>Totali</b>	<b>297</b>	<b>349</b>	<b>538</b>

### Punësimi

Popullsia	Numri ose përqindja
<b>Popullsia gjithsej</b>	26.977
Popullsia aktive	50,84%
Popullsia e punësuar	7.811
Të punësuar në sektorin publik	1.777
Punonjës civil	1.577
Të tjerë	200
Të punësuar në sektorin privat	1.934
Tregu formal i punës	600
Të emigruar	3.500
Niveli i papunësisë	12%